

ÊTRE BÉNÉVOLE À TERRE DE LIENS

Quelle place, quels rôles, quels besoins ? Rencontre de Terre de Liens en Massif Central

du 15 au 17 octobre 2015
à Saint-Privat-du-Dragon (Haute-Loire)



> Préambule

> Depuis 2011, le Massif central est une petite parcelle de réflexion et d'échanges de pratiques au sein de Terre de Liens. L'équipe, salariés et bénévoles, a pour ambition de s'atteler à des sujets fondamentaux pour le mouvement, de les décortiquer pour proposer des pistes d'amélioration, des manières de mieux les traiter. L'année dernière, nous nous retrouvions à peu près à la même époque autour de la gestion du bâti. Cette année, nous concentrons nos regards sur la mobilisation citoyenne et bénévole.

> On dit toujours de Terre de Liens que c'est un acteur citoyen, une formidable mobilisation de la société civile pour préserver la terre nourricière, un mouvement d'engagement de citoyens dans l'accompagnement de projets, la prise en compte des enjeux du foncier sur les territoires. Nous nous revendiquons autant de l'éducation populaire que de l'agriculture biologique ou de la finance solidaire.

> En Massif central, face à une réalité pas toujours simple – que ce soit dans le suivi des fermes, dans la mobilisation des élus, dans l'animation locale du projet de Terre de Liens – nous avons souhaité décortiquer l'engagement bénévole dans Terre de Liens.

> Nous avons commencé par nous interroger sur les groupes locaux : quelle réalité dans notre mouvement, quels besoins et difficultés, mythe ou réalité ? Pour finalement arriver à élargir notre point de vue sur la mobilisation bénévole en général. Comment être propriétaire citoyen ? Pourquoi et comment s'engager dans Terre de Liens ? Le bénévole est-il un travailleur comme les autres ? Doit-on parler de professionnalisation, de compétences ? Quelle place pour les bénévoles dans le projet de Terre de Liens ? Sont-ils la base, sont-ils la cheville ouvrière, sont-ils les garants du projet politique, ou tout cela à la fois ?

Autant de questions que nous allons approfondir lors de cette rencontre, à travers les expériences de chacun, à travers des témoignages.

> Nos objectifs :

- **décrire** le travail des bénévoles et **clarifier** les rôles, les responsabilités de chacun dans la mise en œuvre des projets
- **échanger** avec nos partenaires, pour **éclairer** notre pratique
- **relier** notre action locale au mouvement dans son ensemble, dépasser les structures et **prendre de la hauteur**
- **élaborer des propositions** pour le mouvement pour mieux accompagner l'engagement et l'action des bénévoles

> Ce compte-rendu est le résultat de nos travaux.-



> Sommaire

> PAROLE DE ...

P.03 Bénévoles : Marc Barny, Corinne Dupasquier, Pascal Lombard

P.04 Habitat et Humanisme : un cousin de Terre de Liens ? Intervention de Marie-Thérèse Duboeuf, présidente Haute-Loire

> CARACTÉRISER LE TRAVAIL BÉNÉVOLE À TERRE DE LIENS

P.06 Projet politique / mobilisation citoyenne / lien aux partenaires politiques

P.07 Ingénierie de projets – installation, transmission

P.08 Communication

P.07 Collecte

P.09 Bureau d'étude

P.09 Organisme de formation

P.10 Gestion foncière et immobilière

P.10 Vie associative

P.11 Préconisations et conclusions

> PAROLE DE ...

P.13 Christophe Gaudry, fermier de Terre de Liens

P.13 Vincent JUILLET, CGET Massif central

> ÊTRE PROPRIÉTAIRE-CITOYEN

Quelle place pour les bénévoles dans le suivi des fermes ?

P.14 La « méthode » Terre de Liens

P.14 Les acquis de l'atelier « Suivi des fermes » - juillet 2015

P.15 Les tâches des bénévoles dans le suivi des fermes en listant les tâches

P.15 Les points de difficultés, les besoins

P.16 Des préconisations

> NOS PROPOSITIONS

P.17 Créer, développer une dynamique bénévole : accueillir, mobiliser, suivre, former, transmettre le projet politique

P.22 Assumer les missions : suivi des fermes, communication, collecte, lien aux collectivités, vie associative

> C'EST CADEAU...

P.24 La foire au bonnes idées

P.26 Liste des participants et partenaires.-

PAROLE DE....

« ...rassemblement d'alter-consommateurs et d'environnementalistes... »



MARC BARNY, BÉNÉVOLE DU GROUPE LOCAL NORD-ISÈRE – TERRE DE LIENS RHÔNE-ALPES

Le groupe local Nord-Isère est né en 2006 du rassemblement d'alter-consommateurs et d'environnementalistes autour du projet de la ferme de Chalonne (1ère ferme de Terre de Liens). En quelques mois, un réseau d'amitié se forme, rassemblant des gens aux parcours très différents, d'origines diverses et qui ont chacun déjà des engagements associatifs. L'envie de réfléchir et d'agir ensemble sur l'avenir du foncier agricole, sur la consommation alimentaire constitue le ciment de départ. Après le projet de Chalonne, le groupe traverse une période de « dormance » avant de s'engager dans l'acquisition du Marais des Mûres à Bourgoin-Jallieu.

En 10 ans, le groupe local a pris de l'ampleur, changé d'échelle et a dû gérer des conflits, des départs. Grandir crée des vagues, des bouleversements. Mais les bénévoles présents ont acquis des compétences au fil de l'eau, à travers des expérimentations (ex : auto-réhabilitation accompagnée par les Compagnons Bâisseurs sur le Marais des Mûres).

« ... l'activité devient exponentielle... »



CORINNE DUPASQUIER, PRÉSIDENTE DE TERRE DE LIENS AUVERGNE

Corinne est à la croisée de différentes préoccupations qui font le projet de Terre de Liens : développement agricole et lien au vivant, à travers ses études ; finance solidaire, en tant que sociétaire de la Nef ; interrogations personnelles sur la propriété. Son intérêt pour toutes ces questions l'amène à participer à l'assemblée générale constitutive de Terre de Liens Auvergne en 2009. Après une période de 2 ans sans recevoir aucune nouvelle, elle est finalement recontactée et là, c'est l'engrenage. L'activité devient exponentielle, les forces vives manquent. Corinne est passée de la simple curiosité à la présidence de l'association en moins de temps qu'il ne faut pour l'écrire, sans que le mouvement n'ait vraiment pris le temps de l'accueillir ...

Aujourd'hui, Corinne est également active au sein du groupe local Clermont-Sud. Des « ateliers du rêve » ont été proposés à ses membres: il s'agissait de partager sa vision du territoire à travers de la lecture de paysage, de l'écriture, des photos. Une manière originale de faire ciment entre tous. Mais cela ne va pas tout seul là non plus : le groupe local peut vite se retrouver en sommeil si personne ne s'inquiète de le faire vivre.

« ... A Terre de Liens, on n'est ni paysan, ni élu local, mais on a envie de travailler la question du foncier et de l'avenir de l'agriculture... »

PASCAL LOMBARD, BÉNÉVOLE DU GROUPE LOCAL ARIÈGE – TERRE DE LIENS MIDI-PYRÉNÉES

Pascal fait des études de développement local montagnard et s'intéresse très vite à deux points : l'habitat et l'agriculture. Investi dans des collectifs de jeunes, il crée une petite association locale sur l'accès à la terre et à l'eau et croise la route de Terre de Liens. Sa rencontre avec Vincent Jannot l'amène à participer au projet de Vispens en Aveyron et il entre au conseil d'administration de Terre de Liens Midi-Pyrénées. Deux ans après, l'investissement est trop important, demande trop d'énergie et de temps. Il quitte ses engagements pour prendre du recul et retrouve Terre de Liens deux ans plus tard. Terre de Liens a changé. D'une association d'amateurs, c'est devenu quasiment une institution. Le discours s'est précisé mais les actions se sont elles professionnalisées.

Arrivé en Ariège, Pascal rencontre l'Addear, les Civam locaux et saisit l'opportunité de participer à des cafés installation pour commencer à promouvoir son idée : créer un groupe local Terre de Liens en Ariège. « A Terre de Liens, on n'est ni paysan, ni élu local, mais on a envie de travailler la question du foncier et de l'avenir de l'agriculture ». Il mobilise avec des stands, en parle avec son réseau de connaissances. Aujourd'hui, le groupe local existe et porte diverses actions : participation aux cafés installation, suivi et gestion des 3 fermes de Terre de Liens en Ariège, développement de partenariats avec les élus locaux. Élargir les partenariats lui semble une vraie piste pour dynamiser le groupe local. Mais gare à la surcharge !



MARIE-THÉRÈSE DUBOEUF PRÉSIDENTE D'HABITAT ET HUMANISME HAUTE-LOIRE

Fille d'agriculteurs de montagne, Marie-Thérèse Duboeuf participe avec joie et émotion à ce séminaire : « *c'est formidable que Terre de Liens existe pour défendre l'agriculture de montagne* »

PARCOURS PERSONNEL

Après une formation initiale d'assistante sociale et trois ans d'exercice en Haute-Loire, Marie-Thérèse Duboeuf entre dans l'enseignement. Véritable passion pour elle, elle devient chef d'établissement et ne quittera plus son département d'origine, elle qui s'imaginait parcourir le monde. Arrivée à la retraite, elle prend contact avec Habitat et Humanisme, qu'elle connaissait un peu. Elle arrive dans un contexte particulier : l'association doit trouver de nouveaux administrateurs, en conformité avec les statuts qui imposent que les mandats durent 9 ans maximum. Le même jour, elle devient adhérente, administratrice et présidente de l'association départementale !

HABITAT ET HUMANISME, UN RÉSEAU VIEUX DE 30 ANS

Habitat et Humanisme naît il y a 30 ans à Lyon sous l'impulsion d'un prêtre, ancien professionnel de l'immobilier. Son projet : permettre à des personnes seules ou en famille d'accéder à un logement décent et contribuer à leur insertion sociale.

Habitat et Humanisme acquiert, rénove des logements grâce à la mobilisation d'épargne et de dons citoyens. Le réseau accompagne aussi les familles à l'arrivée dans le logement : gestion des impayés, savoir tenir son logement, retrouver l'estime de soi, reprendre des repères sociaux. Ce réseau milite pour l'équilibre des quartiers (éviter de créer des ghettos), la mixité des populations et promeut l'intergénérationnel.

Habitat et Humanisme est une fédération reconnue d'utilité publique (RUP). L'organisation ressemble à celle de Terre de Liens (qui s'en est inspiré lors de sa création d'ailleurs) : une foncière, une fédération RUP et 52 associations locales couvrant dans 70 départements.

Habitat et Humanisme c'est :

- 350 salariés / 3330 bénévoles soit 1 salarié pour 10 bénévoles.
- 5900 logements acquis, appartenant à la Foncière d'H&H



La Foncière (12 salariés) assure le montage financier des dossiers, les valide en comité d'engagement et donne ou non son feu vert à l'acquisition. Une fois le projet validé, les bénévoles locaux gèrent les appels à candidatures pour les entreprises, suivent et réceptionnent les travaux.

En Haute-Loire, l'activité d'H&H se concentre essentiellement autour du Puy-en-Velay: 12 logements accueillant 12 familles dans le cadre d'un bail « loi 89 ». Ce sont des familles fragiles, mais accompagnées simplement par des bénévoles. Une maison-relais accueille des familles en grand difficulté. Là, ce sont les travailleurs sociaux d'H&H (salariés) qui interviennent avec des bénévoles en appui (surtout pour les activités collectives, supports à la relation et à l'échange).

COMMENT EST ABORDÉ LE BÉNÉVOLAT À HABITAT ET HUMANISME ?

En 30 ans, Habitat et Humanisme est passé de l'amateurisme au professionnalisme, et s'appuie sur des compétences précises pour mener à bien le projet :

- compétences en immobilier : rénovation, construction, entretien
- compétences financières : acquisition, collecte
- compétences sociales : accompagnement social

Les bénévoles disposent d'une fiche de poste, font l'objet d'un recrutement et d'un suivi régulier :

- les bénévoles accompagnants participent à des séances d'analyse de la pratique avec une psychologue tous les mois et demi. La Fédération propose également des formations de base, notamment à l'écoute.
- la commission immobilière recherche des bénévoles avec des compétences spécifiques : ex agent immobilier, bénévole bricoleur qui sache « faire avec », architecte, etc.
- l'accompagnement de la montée en compétences est assuré par la fédération qui propose des cycles de formation nationaux ou décentralisés dans les départements.

En Haute-Loire, Habitat et Humanisme s'appuie sur l'équivalent de 3,7 ETP bénévole. Mais, n'est pas bénévole qui veut !

CARACTERISER LE TRAVAIL DES BENEVOLES À TDL

ATELIERS

> Objectifs des ateliers

- décrire le travail des bénévoles à partir des métiers déclinés en RIB
- clarifier les rôles, les responsabilités pour chacune des tâches
- élaborer des préconisations

> Consignes

Pour chaque métier de la grille proposée en RIB, préciser les tâches bénévoles, définir les responsabilités, les rôles des bénévoles et repérer les points de difficultés (lié à l'organisation des structures, à un besoin de formation, à une énergie trop importante à déployer, à une action trop solitaire, à un manque de clarté dans les « consignes », à une différence d'interprétation du projet politique..)-

>> Les métiers définis dans les réunions inter-budgétaires en 2015

« Projet politique / mobilisation citoyenne / lien aux partenaires politiques » Actions de sensibilisation, mobilisation réseau , plaidoyer (pour une autre agriculture, un autre modèle sociétal), militance citoyenne, conférences
« Ingénierie de projets – installation, transmission » (en amont de la mise à bail ou installation hors TdL) Accueil et accompagnement de porteurs de projet avec ou sans outils Terre de Liens, instruction de dossiers d'acquisition, de transmission, préparation du bail
« Communication » Lettres régionales, relations presse, page web, Facebook... Information, sensibilisation et cohésion
« Collecte » Collecte de dons et d'épargne pour les fermes, mécénat, de souscriptions et d'adhésion, stands collecte
« Bureau d'étude » Accompagnement des collectivités à la mobilisation ou valorisation de foncier agricole, gestion partenariale du foncier, accompagnement public/privé
« Organisme de formation » Formation sur les problématiques foncières, agricoles ou autres (formation citoyenne, formation des élus et techniciens de collectivités, formation de porteurs de projet)
« Gestion foncière et immobilière » (en aval de la mise à bail) Gestion des travaux, suivi du patrimoine, suivi des fermes, gestion locative, création d'outils, de procédures
« Vie associative » Fonctionnement des instances statutaires, commissions ou groupes de travail, lien au Mouvement, recherche de financements, administratif, fonctionnement général de la structure-

CARACTERISER LE TRAVAIL DES BENEVOLES À TDL

Projet politique
Mobilisation citoyenne
Lien aux partenaires politiques

Actions de sensibilisation, mobilisation réseau, plaidoyer
(pour une autre agriculture, un autre modèle sociétal), militance citoyenne, conférences



Tâches

- Accueillir et accompagner de nouveaux bénévoles
- Sensibiliser des élus (aller au devant d'eux)
- Rencontrer, mobiliser des partenaires externes et suivre les relations : collectivités, institutions publiques, organisations professionnelles agricoles, etc.
- Créer des liens entre partenaires autour du thème du foncier agricole et animer du dialogue territorial :
- mettre autour de la table des acteurs qui ne se rencontreraient pas habituellement
- créer de la rencontre autour d'un sujet qui n'est pas forcément débattu habituellement en dehors des acteurs agricoles
- Participer à des réseaux de militance et y représenter TdL (InPACT, Collectif de la Transition, ...)
- Faire du réseautage
- Participer à des échanges nationaux et internationaux
- Présenter de TdL dans des instances, auprès de partenaires. Expliquer ce qu'est TdL, son projet
- Participer à des réunions publiques, mobiliser sur son territoire
- Tenir des stands sur lesquels il faut porter « une parole TdL », parler au nom de TdL
- Participer au débat public, y contribuer tout en développant un discours concret et contextualisé / un discours qui fasse le lien entre l'action locale et les enjeux globaux
- Participation aux réflexions politiques du mouvement, contributions écrites
- Participation aux instances de concertation et de gouvernance du mouvement
- Être aux aguets, en veille sur ce qui concerne « notre sujet »
- Lectures internes / externes sur le thème



Rôle et responsabilités

- Siéger, s'engager
- Porter le projet politique, le mettre en débat, en être le garant
- Rendre compte de sa participation dans les instances démocratiques
- Accueillir les nouveaux bénévoles dans la durée
- S'approprier la culture TdL pour être capable de la transmettre à terme



Difficultés Besoins

- Mettre en forme une pensée par écrit
- Prendre la parole en public et face aux institutionnels
- Avoir un argumentaire de référence
- Bien connaître ses interlocuteurs
- Comprendre les jeux d'acteurs
- Être crédible (*ex. être une femme urbaine de plus de 50 ans*)
- Savoir exprimer ses limites (éviter l'excès de volontarisme)
- Trouver de nouveaux bénévoles et les garder

CARACTERISER LE TRAVAIL DES BENEVOLES À TdL

Ingénierie de projets
Installation, transmission

(en amont de la mise à bail ou installation hors TdL) -Accueil et accompagnement de porteurs de projet avec ou sans outils Terre de Liens, instruction de dossiers d'acquisition, de transmission, préparation du bail



- Veille foncière
- Visites et diagnostic de fermes à céder
- Suivi de bases de données partenariales (ex. : base de données InPACT qui diffuse des annonces de fermes, de porteurs de projet, ...)
- Recherche de porteurs de projet (pour des fermes TdL ou non)
- Accueil et accompagnement de porteurs de projets (primo-accueil)
- Accueil et accompagnement de cédants (primo-accueil)
- Orientation des différents publics vers les partenaires le cas échéant
- Consolidation de liens avec les structures d'accompagnement à l'installation, de qualification professionnelle agricole
- Accompagnement de la mise en œuvre des projets :
- appui à la mise en forme, en mots du projet / écoute
- regard économique sur le projet
- tour des parcelles, analyse du bien à acheter
- appui à la rédaction de la fiche d'instruction
- accompagnement humain et social des porteurs de projet
- Suivi régulier des projets (savoir où cela en est)



- Être répondant, suivre la relation et la clore
- Se situer entre empathie et objectivité
- Être ressource locale : connaître son territoire, ses acteurs
- Exprimer clairement ses limites (en compétences, en capacités, en envies)
- Transmettre des informations claires au CA (rédaction de fiche projet par exemple)



- Financer les déplacements pour pouvoir mener l'action
- Gérer les distances souvent importantes
- Connaître les compétences des uns et des autres
- Développer des réseaux de compétences
- Définir la juste place du porteur de projet dans la constitution du dossier (et celui de l'accompagnateur)

CARACTERISER LE TRAVAIL DES BENEVOLES À TDL

Communication

Lettres régionales, relations presse, page web, Facebook... Information, sensibilisation et cohésion

Tâches

- Mise en page de documents, PAO
- Écriture de flyers, d'affiches
- Écriture (ou co-écriture) d'articles pour l'interne (lettres régionales, le Lien) ou pour l'externe
- Relations à la presse, aux médias / contacts presse / gestion de listings
- Réalisation de courtes vidéos pour transmettre un message
- Participation à des événements (ex : semaine de l'installation / transmission en Ardèche)
- Organisation d'événements (ex. : soirée de présentation d'un film suivie d'un débat)

Rôle et responsabilités

- Se former si intérêt pour le domaine
- Ne communiquer que si le sujet est maîtrisé
- Faire valider son écrit, son discours par les personnes concernées
- Respecter l'image de TdL
- Anticiper sur les événements

Difficultés Besoins

- Gérer les urgences
- Connaître le journalisme
- Disposer d'éléments transversaux de communication sur TdL

Collecte

Collecte de dons et d'épargne pour les fermes, mécénat, de souscriptions et d'adhésion, stands collecte

Tâches

- Organiser des événements pour collecter (fermes ouvertes, tour de plaines, film, débat, ...)
- Réaliser et distribuer des affiches
- Faire savoir (via la radio, les journaux, ...)
- Tenir de stands de collecte dans des magasins
- Gérer les promesses de collectes
- Rencontrer des donateurs
- Faire de la prospection de mécènes
- Sensibiliser des comités d'entreprise

Rôle et responsabilités

- => pas de contributions

Difficultés Besoins

- S'approprier l'argumentation et la posture de collecte et être en accord avec le discours proposé (défiscalisation, discours rapide / concis / parfois simplificateur FRUP)
- Gestion des procédures de promesses et difficultés avec NEF Gestion
- Difficulté à "vendre" TdL

CARACTERISER LE TRAVAIL DES BENEVOLES

Bureau
d'étude

Accompagnement des collectivités à la mobilisation ou valorisation de foncier agricole, gestion partenariale du foncier, accompagnement public/privé



Tâches

- Dialoguer avec les élus
- Réaliser des prestations pour les collectivités
- Conseils pratiques agricoles (étude Sols)
- Lectures du paysage et de l'éco-système



Rôle et responsabilités

- Avoir les compétences pour réaliser les missions, les diagnostics
- Être clairvoyant sur ce que l'on sait faire, se former le cas échéant
- Assurer les missions jusqu'à leur évaluation



Difficultés Besoins

- Absence de liste exhaustive des personnes ressources sur le thème au sein du Mouvement.
- Ne s'égare-t-on pas en assumant cette fonction au détriment du projet associatif ?

Organisme de
formation

Formation sur les problématiques foncières, agricoles ou autres (formation citoyenne, formation des élus et techniciens de collectivités, formation de porteurs de projet)



Tâches

- ingénierie de formation
- interventions en formation
- organisation de formations à l'attention des autres bénévoles (accompagnement de porteurs de projet, instruction, collectivités, formations « ambassadeur »)



Rôle et responsabilités

- Avoir les compétences



Difficultés Besoins

- Limite des formations centralisées

CARACTERISER LE TRAVAIL DES BENEVOLES À TDL

Gestion foncière
et immobilière

Gestion des travaux, suivi du patrimoine, suivi des fermes, gestion locative, création d'outils, de procédures.



Tâches

- Mise à bail: Animation du tour de plaine et réalisation de l'état des lieux. Écriture du bail, discussion et choix des clauses. S'assurer que le bail est signé. Gestion de contentieux (impayés, finalisation d'un bail). Gérer le quotidien du propriétaire
- Conseil architectural: Gestion de travaux sur les fermes, organisation de chantiers participatifs. Réalisation de missions de maîtrise d'œuvre (choix des entreprises, coordination de chantiers)
- Appui au fermier dans son installation: aide aux travaux, chantiers « coup de main », soutien Assurer la continuité de l'activité agricole sur les fermes : trouver un porteur de projet pour remplacer celui qui part.



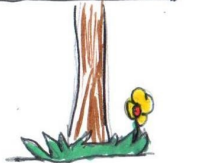
Rôle et responsabilités

- => pas de contributions



Difficultés Besoins

- Disposer de référents thématiques compétents
- Gérer des situations conflictuelles fermier / propriétaire
- Prendre du recul par rapport aux fermiers en difficulté
- Jusqu'où peut-on aller dans l'accompagnement aux fermiers sans ingérence ? Est-ce notre métier ?
- Est-ce vraiment la place des bénévoles d'assumer cette mission ?



Vie
associative

Fonctionnement des instances statutaires, commissions ou groupes de travail, lien au Mouvement, recherche de financements, administratif, fonctionnement général de la structure



Tâches

- Assurer son rôle d'employeur, gérer des salariés
- Lecture de documents à signer
- Animation de réunions (de CA, de groupe local, autres)
- Préparation d'ordres du jour
- Écriture de compte-rendus
- Recherches de salles pour réunions, invitation des participants, relances
- Gestion des adhésions, saisie, relance
- Mise sous pli
- Missions administratives / gestion comptable et financière
- Écriture de dossiers de financement / recherche de financements
- Coordination, facilitation, transmission-



Rôle et responsabilités

- Utiliser les méthodes de l'éducation populaire dans l'animation associative
- Assumer sa fonction d'employeur



Difficultés Besoins

- Assumer la culture du débat / Cultiver le dissensus / Écouter les autres
- Limite des méthodes de débat, prises de décision
- Rendre les bénévoles-acteurs
- Coût des frais déplacements pour le fonctionnement
- Difficulté face à la stratégie financière de l'AT
- Partage des tâches et des responsabilités salariés-bénévoles.
- Accepter les tâches subalternes
- Gérer les conflits
- Éviter l'isolement des bénévoles, des groupes locaux vis à vis de l'AT, du Mouvement

CARACTERISER LE TRAVAIL DES BENEVOLES À TDL

PRECONISATIONS

> Porter le message

- Organiser le porte-parolat à partir des pratiques et des énergies locales

> Soigner l'accueil et l'accompagnement des bénévoles / Faciliter l'implication

- Toujours agir en binôme, à plusieurs
- Avoir un parrain-bénévole pour grandir dans TDL
- Intégrer dans le programme de formation les méthodes de l'éducation populaire (prise de décision collective...)
- Expliquer le cadre du travail bénévole à travers un livret d'accueil, un guide des missions (trame nationale adaptable à chaque région)

> Être au bon endroit, se positionner convenablement en tant que bénévole

- Savoir affirmer ses limites dans les missions à accomplir notamment dans l'accompagnement des projets ou sur les sujets techniques
- Référencer les envies, savoir-faire et compétences des bénévoles, identifier les compétences
- Savoir avec quelle casquette on parle, depuis quelle place
- Définir des référents thématiques

> Savoir s'entourer / Acquérir des compétences

- Repérer localement les acteurs "ressources"
- Se former, s'auto-former

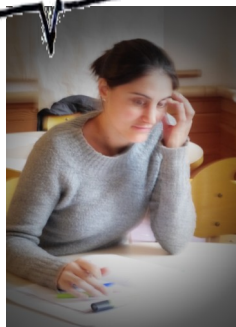
> Disposer de l'information, d'outils communs

- Dans les réunions des différentes instances, avoir les documents de travail très en amont
- Décloisonner les outils épargne/don : vers un bulletin unique ?
- Organiser des webinaires sur des thèmes proposés et "techniques" pour résoudre parfois le souci des déplacements.

> Permettre l'action

- Diversifier les sources de financements (mécénat privé type anglo-saxon)
- Former les bénévoles à la connaissance de Terre de Liens et ses valeurs mais aussi dans les domaines d'expertise attendus

Ecrire une « charte du bénévole heureux »



Savoir dire non, poser des limites, se préserver
Se faire plaisir
Agir au minimum en binôme
Rencontrer, partager avec d'autres bénévoles
Prendre le temps de réfléchir
Se former pour agir en sécurité
Toujours prendre du recul

CARACTERISER LE TRAVAIL DES BENEVOLES À TDL

CONCLUSIONS

« Ce à quoi je tiens, c'est de faire vivre les idées, le projet de Terre de Liens sur mon territoire »

Pour tous, c'est l'objectif principal, personne ne remettant en cause le projet politique porté par le mouvement ni cette volonté des bénévoles engagés d'avoir leur mot à dire, en tant qu'acteurs de la société civile.

Mais force est de constater qu'à Terre de Liens, nous faisons face à une complexification croissante dans la mise en œuvre des actions, des zones de conflits ou de désaccord apparaissent comme des micro-fissures.

La quantité de « choses à faire » devient exponentielle, les sollicitations « explosent » et les bénévoles se questionnent – légitimement – sur leur capacité effective de faire. D'autant qu'il faut avoir de multiples compétences (humaines, techniques), travailler avec de multiples interlocuteurs externes ou internes sans que le temps du débat ne soit toujours possible (doit-on continuer à acheter des fermes?).

LES PARTICIPANTS EXPRIMENT DIFFÉRENTS BESOINS :

- > Retrouver les moyens de se faire confiance à 12000
- > Trouver l'équilibre entre les personnes engagées, entre celles qui portent le projet politiquement, écrivent des notes stratégiques et ceux qui font les gâteaux ou tiennent les stands, contribuant fortement à la convivialité et la mobilisation de nouveaux bénévoles

> Retrouver le sens des missions à engager : quel est le sens politique de gérer le bâti sur une ferme ? Quel est le sens politique d'accompagner une collectivité ? ...

Terre de Liens a beaucoup évolué et s'institutionnalise. La professionnalisation devient inévitable, au moins pour assumer certaines missions qui nécessitent des capacités techniques spécifiques. Mais cette évolution se heurte à la notion même de bénévole.

A Terre de Liens, contrairement à Habitat et Humanisme, il n'y a pas de « recrutement » de bénévoles : vient qui veut pour s'engager dans ce projet et chacun doit trouver une place. La réalité du bénévolat est multiple et sa caractérisation est difficile : d'une association à l'autre, la répartition des tâches peut être très différente. Il n'y a pas de modèle, donc pas une seule manière de caractériser.

C'est certainement à travers une analyse des « missions » et ce qu'elles nécessitent / impliquent que se trouve une solution pour repérer les besoins. C'est en travaillant sur les notions de « Rôle, Statut et Fonction » que pourront se décliner les différents besoins à combler pour assurer les missions, que l'implication soit bénévole ou non.-

? LE SAVIEZ-VOUS ?

Le STATUT : C'est l'ensemble des prérogatives et des responsabilités dont jouit un individu en fonction de son rang dans la hiérarchie : c'est la position dans le groupe. Il peut être

→ **formel**, déterminé par l'institution à laquelle on appartient et dont la structure situe hiérarchiquement les individus les uns par rapport aux autres (Directeur, directeur adjoint, animateur, assistant animateur...).

→ **informel** : Le groupe peut accorder à un individu des prérogatives ou responsabilités en fonction de ses compétences qu'il lui attribue indépendamment de sa position hiérarchique dans l'institution. « le spécialiste » de la question, « la personnalité » pour dénouer telle situation de crise...

La FONCTION : c'est la tâche exercée par un individu, en raison de son statut (formel ou informel). Elle est définie par les responsabilités qui lui sont confiées. Elle peut être

→ **formelle**, définie par le contexte de l'institution et de ses structures. Ainsi, la fonction de directeur implique un certain nombre de tâches bien déterminées et liées au statut.

→ **informelle**, définie par la personnalité de l'individu. Il s'est investi lui-même ou est investi par le groupe de la responsabilité d'une tâche autre que celle définie par son statut.

Le RÔLE : C'est l'ensemble des comportements, l'image sociale d'un individu en fonction de son statut et de sa fonction.

Ce rôle peut être :

→ **formel**, défini par l'institution (l'image à donner)

→ **informel**, c'est le groupe qui investit un individu d'un rôle implicite (leader, porte-parole...)-

PAROLE DE....

CHRISTOPHE GAUDRY, FERMIER DE TERRE DE LIENS

Christophe a été adhérent de Terre de Liens avant d'en être fermier. Très impliqué dans les AMAP, membre de la commission sur le foncier à Saint-Etienne Métropole, il rencontre des paysans progressistes dès 2008 et envisage sa reconversion en 2010. Après des expériences malheureuses vis à vis du foncier, il se tourne vers Terre de Liens et s'installe sur la ferme de La Plagne le 14 juillet 2013 (maraîchage en permaculture). Il se sent autant fermier qu'acteur responsable du projet de Terre de Liens.

Établir une relation durable avec des bénévoles n'est pas chose aisée. Originaire de la vallée du Gier, sa ferme est située dans la plaine du Forez. Ses réseaux de connaissance – qui ont soutenu financièrement son projet – ne se sont pas déplacés avec lui ! Une dynamique locale est tout de même en train de se mettre en place, sous l'impulsion d'une bénévole, Nelly Vericel. Certains amapiens viennent donner spontanément des coups de mains pour le désherbage, des actionnaires lui ont fait un don d'arbres champêtres. Mais créer une dynamique collective n'est pas évidente, d'autant que le temps manque. Il faudrait pouvoir mobiliser les actionnaires, organiser plus de rencontres sur la ferme, développer des chantiers participatifs pour que les gens se rencontrent et aient envie d'agir ensemble.

Christophe reste très actif dans la mobilisation locale : il s'est énormément investi dans la collecte et tous les 2 mois, il envoie une lettre d'information aux actionnaires qui ont soutenu l'acquisition de sa ferme. Son listing s'étoffe petit à petit de toutes les nouvelles personnes rencontrées. Des graines semées qui germeront petit à petit.

Dans son témoignage, Christophe glisse une suggestion : réaliser un trombinoscope pour savoir à qui on doit s'adresser dans l'univers Terre de Liens quand on est fermier.-



VINCENT JUILLET, CGET MASSIF CENTRAL

Fonctionnaire de l'agriculture, Vincent Juillet arrivé en 2007 au Commissariat Général à l'Égalité des Territoires du Massif central. Peu intéressé jusque là par les questions relatives au foncier agricole, ses missions étaient plutôt centrées sur le développement technique lié à la production agricole.

Depuis 2008, Terre de Liens est soutenu financièrement par le CGET Massif central. Pourquoi ?

Il s'agit avant tout de relations humaines. Mais, au-delà, ce qui nous intéresse dans la démarche, ce sont les nouvelles pratiques que vous diffusez. Terre de Liens accompagne des porteurs de projet sur un mode citoyen et est complémentaire des autres acteurs de l'installation et la création d'activités agri-rurales. Finalement, il y a du ressort dans la diversité des approches.

Mais, Terre de Liens doit mieux parler de ce qu'il fait et de ses résultats

Les acteurs institutionnels ne comprennent pas toujours bien ce que vous faites. Terre de Liens doit montrer, prouver en quoi il participe à la vie des territoires, à leur dynamisme. Les collectifs de citoyens qui vous constituent sont une source intéressante d'ingénierie territoriale, au service de l'accueil de long-terme sur les territoires. C'est aussi un creuset de citoyenneté.-

ANNE-MARIE ROYAL : Terre de Liens représente un véritable levier, une importante force citoyenne. Les citoyens veulent être acteurs et s'engagent notamment financièrement dans le soutien à la création d'activité. Nous avons réussi à « lever » 42 millions d'euros d'épargne – donc du financement privé – quand les zones d'activité continuent à être financées à 100 % par de l'argent public !

PASCAL LOMBARD : Le travail fait en Massif central nourrit beaucoup les pyrénéens aussi. Nous faisons face aux mêmes enjeux : désertification, agrandissement des exploitations, etc. En Pyrénées, nous devons aussi « jouer le jeu » des nouveaux arrivants et mettre en synergie les moyens privés (via la société civile) et les moyens publics pour agir face à l'enjeu partagé de préservation du foncier agricole, d'accès à la terre, de création d'activités. Et, nous pensons qu'on ne peut pas faire de politique publique sans mobilisation publique.

MARC BARNY : Terre de Liens est un acteur collectif, qui ne peut pas se résumer à des données chiffrées. Nous sommes un mouvement diversifié, expérimentateur.

VALÉRIE ROSENWALD : Ce qui se fait en Massif central irrigue l'ensemble du mouvement Terre de Liens. Par ailleurs, le travail réalisé dans la mission Utilité sociale et environnementale permettra de rendre visible notre action et ses effets. Nous allons proposer des analyses chiffrées mais il y a aussi une dimension « impalpable », « qualitative » qui reste très importante.

RAPHAËL BOUTIN : Terre de Liens sera présent au Salon International de l'Agriculture en 2016. Nous prenons aussi notre place dans les commissions départementales de préservation des espaces naturels, agricoles et forestiers. On s'y fait parfois mal recevoir mais nous y sommes !



ÊTRE PROPRIÉTAIRE-CITOYEN

C'EST QUOI ?

LA « MÉTHODE » TERRE DE LIENS

L'activité de Terre de Liens, et l'engagement de citoyens – bénévoles de groupes locaux territoriaux, actionnaires ou donateurs – permet l'émergence et la consolidation d'activités agricoles / agri-rurales qui sont autant des unités économiques que des unités sociales, à vocation nourricière et de lien social, et environnementales, à travers la mise à bail via des baux ruraux environnementaux.

Dans notre action quotidienne, en nous appuyant sur la participation citoyenne / bénévole, en nous appuyant sur des groupes locaux de citoyens quand ils existent, Terre de Liens permet

- de décloisonner la question agricole en la transformant en question de société, partagée, dialoguée avec la société civile
- de développer / consolider des projets, acceptés socialement et intégrés à leur territoire

Anisni Terre de Liens permet à la société civile d'être à sa place dans l'émergence, l'accompagnement des projets agri-ruraux. C'est le cœur de son projet et chacun est légitime à être là.-



LES ACQUIS DE L'ATELIER DE JUILLET 2015 ¹

Même si il n'est pas toujours clairement défini, le rôle des bénévoles est central dans Terre de Liens en général et pour les propriétaires en particulier. La Fondation et la Foncière ont besoin du soutien des bénévoles engagés pour assurer le suivi des fermes. La mobilisation citoyenne autour d'une ferme est aussi importante que son acquisition. Les bénévoles assurent aujourd'hui des missions que les propriétaires ne sont pas en mesure d'assumer du fait de leur éloignement ou le coût qu'elles engendreraient.

De nos échanges, des constats partagés sont ressortis :

- l'accueil des bénévoles et l'accompagnement de l'engagement dans le suivi des fermes n'est pas simple : comment accueillir et laisser prendre des responsabilités ?
- Le rôle de « référent ferme » n'est pas clair et les mandats ne le sont pas non plus : jusqu'où vont ses responsabilités ?
- Quelle est la place de l'animateur : est-il responsable que ça fonctionne bien ?
- Peut-on parler de fiabilité, de compétences, de capacités des bénévoles quand notre projet politique est celui de l'éducation populaire ? Il y a certainement différents « types » de bénévoles
- L'information a encore du mal à circuler entre les parties-prenantes
- Notre boîte à outil collective est pleine de bonnes idées non partagées. Il y a peu de mise en commun.

Nous avons conclu cet atelier sur trois principaux points de bilan :

- Les bénévoles, les associations territoriales veulent "monter à bord" du suivi des fermes et partager plus clairement avec les FonFon la posture de propriétaire.
- Les bénévoles ne sont pas que des instruments pour la réalisation du projet Terre de Liens. Ils veulent être partie-prenante des décisions, être acteurs à part entière.
- Co-construire, oui, on veut faire ensemble mais on se doit aussi d'être efficaces. Nous devons préciser les responsabilités, organiser l'échange de pratiques et d'outils, fluidifier les relations.-

1-Compte-rendu complet disponible sur demande auprès d'Emmanuelle Petitdidier

TÂCHES DES BÉNÉVOLES DANS LE SUIVI DES FERMES

› Instruction de projets : de l'émergence jusqu'à la signature du bail

- Rechercher des porteurs de projet / appels à candidature (rédaction, visite de la ferme, sélection)
- Rédiger les fiches d'instruction
- Rédiger le bail
- Réaliser l'état des lieux
- Élaborer et participer au tour de plaine
- Suivre la mise en œuvre du bail rural environnemental

› Gérer le bâti, gérer les travaux

- Réaliser le descriptif des travaux à venir
- Identifier ressources et compétences pour les travaux
- Rechercher des partenaires
- Réaliser des appels d'offres, faire faire des devis
- Créer et participer à des commissions Travaux dans le cas de travaux lourds
- Organiser des chantiers participatifs
- Monter des dossiers de demande de subvention pour le fermier
- Suivre les travaux
- Réceptionner les travaux

› Faire vivre le projet, y contribuer après l'acquisition

- Collecter l'épargne et le don au long cours, même après l'acquisition
- Aider à l'intégration, créer une dynamique sociale autour de la ferme (entraide / appui, consommation)
- Participer à des chantiers agricoles
- Communiquer autour de la ferme acquise (actionnaires, donateurs, consommateurs, clients, l'externe)
- Organiser des rencontres régulières sur les fermes
- Assurer la veille foncière pour consolider la ferme
- Appuyer le modèle économique des fermes (en étant consommateur ou conseiller)
- Gérer et anticiper la sortie des fermiers

› Agir au nom de Terre de Liens

- Rappeler le cadre d'intervention de Terre de Liens et la place de chacun
- Définir et entretenir la relation au fermier
- Rendre compte à l'association territoriale
- Être médiateur, notamment dans la relation Foncière/Fondation avec le fermier
- Réaliser un état des lieux régulier des terres acquises : comment vont-elles ?-

DIFFICULTÉS ET BESOINS DES BENEVOLES DANS LE SUIVI DES FERMES

› Développer une relation équilibrée avec le fermier

- Accompagner les fermiers (notamment ceux en difficulté) sans ingérence et dans le respect de l'entreprise.
- Détecter les problèmes en amont, anticiper
- Connaître les droits et devoirs des fermiers dans le cadre du bail rural environnemental
- Savoir quoi diffuser sur les fermes et comment le faire (devoir de réserve)
- Effectuer une veille bienveillante de l'application du bail
- Clarifier la fonction de référent ferme (mise en lien, expertise, gestion de conflits, représentation du propriétaire, autre ...?)

› Le fermier, acteur citoyen dans Terre de Liens ?

- Les fermiers portent-ils tous le projet de Terre de Liens ? Quel est leur engagement dans le mouvement ?
- Le projet TdL n'est pas neutre et le choix du fermier doit se faire en adéquation avec les valeurs de TdL : comment s'y prendre ?

› Maintenir la dynamique de mobilisation territoriale autour des fermes acquises

- Continuer d'informer régulièrement
- Les fermes sont une image forte de notre mouvement. Gérer le hiatus entre ne pas faire d'ingérence dans les fermes // compter sur les fermes pour communiquer sur l'action de Terre de Liens.

› Disposer des compétences techniques pour assurer un bon suivi des fermes

- Savoir qui doit assurer la maîtrise d'œuvre
- Maîtriser le vocabulaire "bâti, immobilier, juridique", comprendre et connaître le droit rural
- Connaître les champs d'intervention du propriétaire par rapport au logement (réglementation locative) et aux bâtiments agricoles
- Gérer les cultures pérennes (agroforesterie, arboriculture, bois...)

› Être à sa place, assumer ses responsabilités, adopter la bonne posture

- Être en position de médiateur entre les fermiers et les propriétaires : une place à reconnaître
- S'approprier et comprendre les attentes des propriétaires, leur niveau d'exigence
- Communiquer de manière plus fluide entre Fon Fon, fermiers, AT, groupe local, référent fermes
- Financer le temps passé, financer les diagnostics préalables à réaliser
- Subir le Comité d'Engagement comme un tribunal quand on veut être dans la co-construction
- Clarifier la responsabilité des bénévoles, vis à vis des actionnaires, des donateurs, de l'image de Terre de Liens, du fermier-



« Nous sommes nés de Relier en 2003. Aujourd'hui nous sommes plutôt en phase de se délier. Nous avons à gérer des forces centrifuges qui font que nous nous comprenons moins bien ».

COMMENT AMÉLIORER NOS PRATIQUES

› Développer une relation équilibrée avec le fermier

- Développer des formations d'accompagnement des porteurs de projet « parcours d'installation dans et avec TdL »
- Ne pas s'instituer en censeur vis à vis de la mie en œuvre du BRE et faire appel à des démarches participatives ou de l'expertise extérieure (CEN, Solagro...)
- Organiser la capitalisation sur les bonnes pratiques

› Le fermier, acteur citoyen dans Terre de Liens ?

- Faire participer le fermier au groupe local quand il existe (listing diffusion et présence aux réunions)
- Finaliser et diffuser le memento du fermier : droits et devoirs des fermiers
- Développer des formations d'aide au choix des porteurs de projet
- Organiser la capitalisation sur les bonnes pratiques

› Maintenir la dynamique de mobilisation territoriale autour des fermes acquises

- Disposer de la liste des personnes ayant participé financièrement à l'acquisition de la ferme et pouvoir communiquer avec elles
- Expérimenter l'auto-réhabilitation accompagnée qui donne confiance aux fermiers, aux bénévoles (ils deviennent "sachants") et permet de faire du lien avec les mouvements engagés sur l'habitat alternatif => conclure des partenariats nationaux entre les têtes de réseau et FonFon et les décliner régionalement.
- Organiser la capitalisation sur les bonnes pratiques

› Disposer des compétences techniques pour assurer un bon suivi des fermes

- Avoir une idée claire des attentes des Fon Fon dans le suivi des fermes
- Caractériser les besoins techniques et rechercher des futurs bénévoles "experts" (en immobilier, architecte, artisan en bâti rural et dégradé, expert BRE et juridique)

Avoir plus de chargés de mission pôle ferme "travaux", dans un souci de diffusion accompagnée de pratiques et méthodes

Organiser la capitalisation sur les bonnes pratiques

› Être à sa place, assumer ses responsabilités, adopter la bonne posture

- Distinguer les bénévoles : entre ceux qui souhaitent / peuvent assumer des missions techniques dans le suivi des fermes et ceux qui contribuent à l'animation territoriale autour des fermes.
- Représenter le propriétaire en tant que bénévole en ayant une délégation formelle
- Avoir une information (document unique) sur chaque ferme accessible aux bénévoles référents et aux propriétaires dans lequel est consigné l'historique de la ferme.
- Faire la part des choses entre l'uniformisation nécessaire et les spécificités locales : expliquer aux propriétaires les organisations et structurations régionales propres à chaque AT.
- S'appuyer sur les expériences en région pour faire évoluer les cadres, les méthodologies de travail de Fon Fon et définir les référentiels. La stratégie 2020 de la Fondation ne donne pas le sentiment qu'il y ait de la place pour les autres acteurs de TdL.
- Rendre les temps collectifs attractifs afin que Fon Fon participent aux travaux collectifs, pour ne pas subir leurs décisions mais les co-construire -

NOS PROPOSITIONS

CRÉER, DÉVELOPPER UNE
DYNAMIQUE BÉNÉVOLE
Accueillir, mobiliser,
suivre, former, transmettre

MOBILISER DES BÉNÉVOLES

- accueil en douceur ♥
- rendre TdL accessible
- que chacun puisse trouver sa place, en cohérence avec ses envies, ses compétences



Soigner le premier de contact avec Terre de Liens

> Comment ?

Pour chaque nouveau bénévole :

- Prendre un café d'accueil
- Donner individuellement et de la main à la main une présentation synthétique des actions locales
- Proposer un « parrain »
- Impliquer progressivement (penser à l'associer aux actions, répondre à ses questions, écouter ses attentes, envies, compétences)

> Qui s'en charge ?

le groupe local ou ses membres individuellement, les bénévoles actifs, les membres du conseil d'administration

> Moyens à mobiliser

- pour la présentation synthétique, une trame partagée à proposer par l'AT au groupe local, aux bénévoles concernés
- des bénévoles qui prennent ce temps-

Mobiliser les membres de Terre de Liens pour inciter au bénévolat

> Comment ? Et qui s'en charge ?

- Utiliser les listes actionnaires, donateurs, adhérents et les listes « premiers contacts » établies sur les stands, lors des événements => par les bénévoles locaux
- Inviter à des événements collectifs (visites fermes, lectures de paysage) en mettant l'accent sur l'intérêt du bénévolat => les bénévoles locaux avec l'appui des AT
- Recontacter les personnes intéressées par téléphone et proposer un échange physique (déjeuner, café) pour cerner les envies, besoins => les bénévoles parrains
- Proposer éventuellement une plénière départementale => AT

> Moyens à mobiliser

- Humains : animateur.trice AT / chargé de mission national « bénévolat » ou réseau / bénévoles
- Techniques : développement d'outils (trame d'entretien / livret d'accueil des bénévoles : charte, schéma vulgarisé des actions bénévoles, annuaire bénévoles => développés par l'asso nat.
- Financiers : 7000 € => création d'outils nationaux / financement de temps de travail national-

NOS PROPOSITIONS

CRÉER, DÉVELOPPER UNE
DYNAMIQUE BÉNÉVOLE
Accueillir, mobiliser,
suivre, former, transmettre

MAINTENIR DANS LE TEMPS L'ENGAGEMENT BÉNÉVOLE

- permettre l'appropriation
- maintenir l'envie, l'énergie
- pérenniser les groupes locaux



Essaimer notre expérience en Massif central et la partager

> Comment ?

- Diffuser au 1^{er} cercle le compte-rendu de nos rencontres et ateliers sur la mobilisation citoyenne
- Continuer à travailler sur la caractérisation du bénévolat pour valoriser les réalisations, la participation
- Proposer des formations au mouvement sur le bénévolat, qui s'appuient sur les acquis de nos échanges
- Rédiger un article dans Chemins de Terre sur le thème de la mobilisation citoyenne

> Qui s'en charge ?

Coordination Massif central appuyée par les animateurs et bénévoles en région

> Moyens à mobiliser

financiers : FDVA, programme Massif central -

Faire ensemble dans Terre de Liens en respectant les rythmes et les envies pour favoriser l'inclusion dans le mouvement

> Au niveau d'un groupe local ou d'une AT :

- donner du temps aux bénévoles pour qu'ils puissent rejoindre un groupe, une association sans les perdre de vue après le premier accueil.
- Leur permettre d'être « en dormance »
- leur permettre différents niveaux d'implication
- développer la convivialité et l'interconnaissance
- permettre la créativité
- donner une place aux expériences singulières
- accueillir les différences, les respecter
- concevoir un projet dans le temps, avec des étapes
- trouver et suivre un fil conducteur
- favoriser l'inclusion dans le mouvement

> Sont concernés :

- les bénévoles actifs
- les piliers
- les trublions
- les leaders
- les sympathisants
- les nouveaux adhérents
- les bénévoles dormants

> Sont responsables de la mise en œuvre : les piliers / les leaders

> Moyens :

- humains : bénévoles actifs, salariés
- techniques : outils de communication (blog, intranet, listes de diffusion, ...) / lieux de réunion / lieu physique (stockage matériel, repère, point commun, archivage) / documents mémoire
- financiers : budget minimum pour fonctionner et pour des actions atypiques (soutien de la Fondation) -

NOS PROPOSITIONS

CRÉER, DÉVELOPPER UNE
DYNAMIQUE BÉNÉVOLE
Accueillir, mobiliser,
suivre, former, transmettre

RECONNAÎTRE LE BÉNÉVOLE, ÊTRE RE- CONNU EN TANT QUE BÉNÉVOLE ACTIF ET ACTEUR

- compétences
- être partie-prenante



S'APPROPRIER LE MESSAGE POLITIQUE ET LA COMPLEXITE DE TDL



Faire témoigner les bénévoles

Susciter, recueillir, diffuser des témoignages de bénévoles sur leur engagement sous différentes formes (écrit, photo, théâtre, radio, ...) et faire circuler les productions dans le mouvement

> **Qui ?** Bénévoles de tous poils et la mission USE

> **Moyens :**

- Accompagnants compétents dans le moyen d'expression choisi
- outils vidéo, photo, son, stylo, papier
- budget pour les outils et compétences non mobilisables dans le mouvement -

Décliner le projet politique de TDL et le porter auprès des différents interlocuteurs (élus, techniciens, SAFER, conseils régionaux, départementaux, ... et « public »)

> **Qui ?**

Bénévoles expérimentés et novices => tous les bénévoles sont responsables de la mise en œuvre. Le novice devient expérimenté et transmet à son tour.

> **Moyens : formation**

- d'expérimentés à novices : prise de parole, stages, participation aux manifestations diverses (stands, films, ...)
- au cours des chantiers participatifs (immersion dans l'action qui favorise les échanges)
- auto-formation : lecture de documents grâce à internet, revues, ...-

IDENTIFIER LES POSTURES ET PERMETTRE LE PARTAGE DES TACHES



D'où je / tu / il parle(s) ? Permettre à chacun de trouver sa place

> **Pour qui ?**

Personnes bénévoles isolées
Personnes bénévoles dans un groupe local

> **Qui est responsable de la mise en œuvre ?**

Pour bénévoles isolés : AT, niveau régional, « référent vie associative » national
Pour bénévoles de groupes locaux : leaders des groupes locaux

> **Moyens à mobiliser :** Formation à l'entraînement mental

- humains : formateur extérieur (CREFAD)
- techniques : un local chaud et sec + moyens d'animation
- finances : fonds de formation -

NOS PROPOSITIONS

ORGANISER L'IMPLANTATION LOCALE

- gérer l'éloignement
- travailler en proximité
- référents territoriaux



Déterminer un référent territorial et construire le problème public « foncier » à l'échelle de son territoire

> Très vite sur le territoire, identifier le triptyque :

- acteurs économiques (agriculteurs notamment)
- collectivités territoriales (élus locaux)
- acteurs de la société civile (ni agriculteurs, ni élus)

A petite échelle, sur des petits territoires, tisser des liens et envisager l'entraide. Garder en tête que la société civile intervient en renfort des collectivités territoriales et des agriculteurs dans le but de trouver sa place et faire corps dans l'action collective.

> Pour qui ?

- Personnes bénévoles isolées
- Personnes bénévoles dans un groupe local

> Qui est responsable de la mise en œuvre ?

- Pour bénévoles isolés : AT, niveau régional, « référent vie associative » national
- Pour bénévoles de groupes locaux : leaders des groupes locaux

> Moyens à mobiliser

Formation aux systèmes d'acteurs et au dialogue territorial (formateur, salle et moyens techniques, financement de la formation)-

CRÉER, DÉVELOPPER UNE
DYNAMIQUE BÉNÉVOLE
Accueillir, mobiliser,
suivre, former, transmettre

Créer un outil collaboratif pour l'échange sécurisé de documents et d'informations, dans l'objectif de réduire les distances

> Qui est concerné ?

Salariés, administrateurs, bénévoles

> Qui est responsable ?

- Administrateurs AT / AN
- Foncière Fondation
- Référents

> Quels moyens ?

- Humains : concepteur, administrateur, formateur
- Techniques : hébergement (serveur), logiciel libre de droit
- Financiers : à chiffrer-

Mettre en relation des adhérents proches géographiquement (hors des limites administratives) pour renforcer les synergies entre les associations territoriales

> Qui est concerné ?

Les animateurs des AT

> Qui est responsable de la mise en œuvre ?

Les administrateurs, qui valident ces choix d'organisation

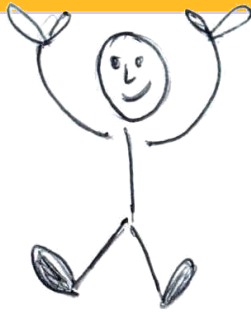
> Moyens

- humains : salariés
- techniques : réseau des animateurs / salesforce (données adhérents)
- financiers : pas de coût supplémentaire-

NOS PROPOSITIONS

CRÉER, DÉVELOPPER UNE
DYNAMIQUE BÉNÉVOLE
Accueillir, mobiliser,
suivre, former, transmettre

DE L'ACCUEIL A LA SÉPARATION
Gérer les groupes humains, anticiper /
gérer les désaccords.



BIEN ACCUEILLIR => responsabilité de l'AT

accueillir à 2 ou plus avec :

- récit de l'histoire de Terre de Liens et des évolutions actuelles
- partage de récits : pourquoi suis-je engagé ? Faire aussi s'exprimer le nouveau venu.
- expliquer le cadre de fonctionnement (niveaux local et national)
- ne pas négliger la phase d'écoute
- ne pas impliquer tout de suite le bénévole malgré le besoin de forces vives -

UN FONCTIONNEMENT QUI ÉVITE LES DÉRIVES => responsabilité de l'AT

- toute action en binôme au moins
- en réunion, méthodologie de partage des rôles, tournants à chaque réunion
- rappel régulier du cadre -

IDENTIFIER LES DYSFONCTIONNEMENTS

- se rendre compte du dysfonctionnement => tout le monde peut en être responsable
- vérifier que l'impression est partagée dans la discrétion et la bienveillance => à quelques uns de confiance -

AGIR COLLECTIVEMENT ET INDIVIDUELLEMENT

- en référer à l'échelle politique (CA)
- stratégie collective : se donner des rôles pour accompagner à quelques uns le processus de recadrage
- un ou deux référents qui font un retour et échangent individuellement avec la personne (le référent doit être légitime, le président met en œuvre la décision finale) si ça n'aboutit pas, médiation avec une personne moins impliquée, voire extérieure (tiers)

> MOYENS :

- prendre le temps d'accueillir, de construire une stratégie, d'échanger
- mettre en place un dispositif écrit de cadrage du fonctionnement
- prévoir une ligne financière pour médiation / contentieux -



NOS PROPOSITIONS

CONSTRUIRE UN CADRE D'INTERVENTION DES BÉNÉVOLES

- garder la bonne distance vis à vis des fermes, des fermiers
- rendre fluide la communication AT / FONFON / fermiers
- savoir garder une posture objective (empathique) mais non dénuée d'empathie (d'objectivité)



Mettre du liant entre le CE et les bénévoles instructeurs

- avoir une posture objective grâce à la compréhension des critères d'acquisition et leur appropriation
- aider à la prise de recul sur les projets
- › **Qui est concerné ?**
Salariés dédiés à l'acquisition, salariés et bénévoles des AT en charge des dossiers d'instruction, membres des CE
- › **Responsable de la mise en œuvre** : un coordinateur acquisition de la Foncière / Fondation
- › **Moyens à mobiliser**
 - humain : temps collectifs avec les personnes concernées pour mettre la problématique sur la table ET pouvoir élaborer des préconisations
 - technique : trouver un médiateur externe (RELIER ?)
 - financier : Foncière ou FDVA national -

Formation à la communication non violente (CNV)

- › **Qui est concerné ?**
Salariés de toutes les structures, les bénévoles
- › **Responsable de la mise en œuvre** : l'Association Nationale (se parler, se comprendre dans le Mvt, entre nous), AT (axé sur le suivi des fermes)
- › **Moyens à mobiliser**
 - humain : formateur CNV (attention à bien choisir le formateur). Pour le suivi des fermes, formateur du réseau Solidarité Paysan
 - financier : fond de formation
- › **Remarque**: pour les salariés, implication impérative des différents acteurs du Mvt. Permettre aux bénévoles qui font du suivi de ferme d'échanger leur pratiques, attitudes, difficultés.
- › Dimension collective/Transférabilité : Mieux identifier les postures sur l'accompagnement des fermes, transférable si mobilisation collective. Création d'un réseau de bénévoles en charge du suivi des fermes, formation réalisable sur toutes les régions si besoins.-

ASSUMER LES MISSIONS :
Suivi des fermes
communication, collecte
liens aux collectivités
vie associative

RACCOURCIR LES DISTANCES POUR UNE VRAIE COOPÉRATION

entre celui qui a l'outil juridique entre les mains et celui qui vit et agit sur le terrain, celui qui nourrit la réflexion commune



Écrire et diffuser un manifeste pour alerter sur ...

- la fragilité des AT et du mouvement associatif
- le souci de ne pas voir le mouvement dévier des fondamentaux du projet
- son besoin d'un cadre partenarial acté entre chaque AT et Fon Fon -

FORMER LES BÉNÉVOLES AUX MISSIONS TECHNIQUES

- se sentir armés et légitimes
- avoir un langage commun (ex. : référent ferme)



NOS PROPOSITIONS

NE PAS PERDRE SON ÂME DANS UN
CONTEXTE DE CROISSANCE
AVOIR LA VIGILANCE DE NE PAS
DÉVIER LE PROJET



Mettre en place un Comité d'Ethique Mouvement

> **Pourquoi ?** Rassembler des personnes du mouvement chargées de garantir le respect de la charte de Terre de Liens et de sa dimension mouvement citoyen. Rôle de vigilance et d'alerte. L'idée est que toute modification de procédure doit être évaluée.

> Qui ?

→ Elus issus des 5 composantes de TdL (Fon Fon, Asso nat, AT, fermiers)
→ 4 niveaux : bénévoles, administrateurs, salariés, fermiers

> Moyens :

→ Composition : 10 personnes avec au minimum un représentant de chaque composante
→ réunions régulières par Skype
→ auto-saisine par un des membres d'un problème dont il a été saisi
→ saisine obligatoire au minimum 15 jours avant la publication de toute proposition de changement ou nouvelles procédures
→ une rencontre et une restitution par ce groupe éthique aux Journées nationales
→ les avis seront publiés dans le lien et envoi des avis aux présidents de chaque structure -

Changer l'organisation institutionnelle du mouvement

Avoir une représentation tournante des grandes régions dans la SARL de gestion de la Foncière et au CA de la Fondation où, de manière tournante, les AT par grande région pourraient représenter les AT + prévoir d'inviter des représentants de groupes locaux -

ASSUMER LES MISSIONS :
Suivi des fermes
communication, collecte
liens aux collectivités
vie associative

FAIRE QUE FONDATION ET FONCIÈRE
S'APPROPRIENT NOS ÉCHANGES, NOTRE
RÉFLEXION COMMUNE ET NOS PROPOSITIONS



Former et impliquer Fondation et Foncière

=> appeler individuellement chaque membre de la Fondation et de la Foncière (salariés + bénévoles) pour :
→ leur transmettre nos questionnements et propositions
=> remise en cause du fonctionnement actuel / argumenter leur nécessaire implication
→ leur demander de participer à un temps collectif aux journées nationales
=> présenter nos travaux en CA de l'asso nat. -

Mettre en partage le travail collectif « Être propriétaire citoyen... » pour co-construire de nouvelles relations et réduire les distances

→ Resituer et mettre en débat les productions des journées de Haute-Loire, en faire le socle d'un chantier « Raccourcir la distance ».
→ Permettre la reconnaissance des différents niveaux et leur complémentarité

> Comment ?

→ décembre 2015 : temps mouvement du CA => prise de parole des administrateurs avec distribution des synthèses
→ aux journées nationales juin 2016 : choisir comme thème l'évolution des relations « Réduire la distance entre NOUS pour une vraie coopération et une dynamique partagée d'évolution »

> Qui est concerné ? Tous

> Moyens

→ Asso Nat : garantir la mobilisation de FonFon
→ le réseau Massif central pour co-produire les journées nationales
→ groupe de travail « Journées nationales » avec la présence des 5 composantes du mouvement
→ Fondation pour un cofinancement au titre des relations membres

LA FOIRE AUX BONNES IDEES

Chacun dans sa région, sur son territoire développe des petits ou des grands « trucs » pour mener les actions, que ce soit pour accueillir les nouveaux, développer la vie associative ou des groupes locaux, suivre les fermes, collecter et communiquer, développer des partenariats. Ces expériences nous semblaient intéressantes à partager à l'occasion de ce séminaire.

L'idée était aussi de poser les bases d'une mutualisation de toutes ces « bonnes idées » qui pourrait intéresser autant les salariés que les bénévoles et au-delà du Massif central

Des fiches ont été réalisées. Elles présentent chacune une bonne idée dans un des thèmes suivants : Com'Collecte / Vie du groupe / Porteurs de projet et veille foncière / Partenariats / Fermes. Cette liste n'est pas exhaustive et pourra être augmentée, modifiée si l'idée de cette boîte à bonnes idées prend de l'ampleur.

Chaque fiche est construite selon le plan suivant :

- quel est le thème de la bonne idée ?
- qui l'a fait, mise en œuvre ?
- dans quel contexte ? pour quelle intention ?
- pourquoi c'est une bonne idée, quel en a été le résultat ?
- comment cette bonne idée peut se partager ? quelles sont les ressources qui peuvent être partagées (outil, ressources humaines, supports existants, ...)?

Chaque bonne idée était accompagnée d'un support (une photo, une plaquette, un doc écrit résultat de la bonne idée, un site internet ...) pour la rendre concrète.

Les bonnes idées sont distribuées sur des tables et chacun peut les parcourir et se positionner devant une fiche qu'il souhaite approfondir. Des petits groupes sont ensuite constitués autour d'une bonne idée et de son « auteur » qui la présente et répond aux questions -

QUI ? le CA TDL LR

PRENDRE SOIN DES FERMES

POUR QUOI ?

- tiens au fait on a des fermes et des fermiers ce serait bien d'avoir du lien...
- Création d'une fiche de rencontre annuelle et programmation d'une visite annuelle (à minima sur chaque ferme)

RESULTAT

- on a commencé cette année. Sur les 12 fermes on a « visité » la moitié pour l'instant, 2 encore à venir. Le matin temps de partage avec les fermiers sur leur projet, visite de la ferme et l'après-midi chantier collectif.

A PARTAGER

- Fiche de rencontre annuelle

FERMES TDL

terre de liens

Languedoc-Roussillon

Ce qu'on retient

Cette forme amusante de mutualisation a aussi un grand intérêt pour la partage des manières de faire et aller « piocher » des idées ailleurs. Il faudrait s'inciter à le faire plus souvent.

Quelques propositions pour développer l'idée :

- créer une rubrique « bonnes idées » sur le site, accessible aux administrateurs (mais l'échange physique semble plus adapté)
 - envisager des temps dédiés dans les réunions nationales (ex. : lors des CA nationaux, quand une AT présente son actualité, elle pourrait aussi présenter quelques bonnes idées qui viendraient alimenter la base)
 - valoriser les bonnes idées dans la rubrique « Bons Plans » du Lien
- lors des journées nationales, on pourrait organiser une grande foire aux bonnes idées -

LA FOIRE AUX BONNES IDEES



Groupe local
Clermont Sud

Cartographie des acteurs

PARTENARIATS



Le groupe voulait entre autres : faire connaître TDL sur le territoire et lancer une collecte de souscriptions pour l'achat de deux fermes localement
L'idée a été reprise d'un travail lors de la formation « collectivités » pour les bénévoles : sur un territoire donné, quels sont les acteurs qui se situent autour de TDL, ou autour d'une ferme, de quel type sont-ils (public, privé, associatif...)

RESULTAT



Bonne idée car plusieurs personnes du groupe ont été motivées pour faire ce travail, cela a permis de découvrir plusieurs acteurs locaux et ce qui pouvait les relier à TDL.

Limite de l'idée : cela demande du temps => il était prévu d'identifier des relais locaux, de faire un document de synthèse, de prendre des contacts avec ces relais ; et les forces du groupe n'ont pas été suffisantes pour continuer le travail pour l'instant. Ce qui a été produit est une base qui peut servir et se retravailler n'importe quand et constitue une ébauche de « mémoire pour le groupe ».



A PARTAGER

- outil : deux types étaient « en concurrence » pour représenter cette carte : soit outil type « carte mentale » soit « classique en tableau ou liste, et cela en fonction des habitudes des membres du groupe. Pour le moment : pas de conclusion
- temps consacré : deux réunions à 5-7 personnes, travail assez informel
- exemple de la carte dans l'état où elle est restée... Verger de l'Etoile est le nom du projet d'acquisition de la ferme TDL



AT Lim

ENVOYER UN LIVRET D'ACCUEIL AUX ASPIRANTS BÉNÉVOLES

Vie du
Groupe



Dans le cadre d'une réduction du temps de travail salarié dans l'AT en 2014, le renforcement de l'implication bénévole s'est imposé. Pour l'encourager, un livret a été créé pour clarifier les différents types de bénévolat possibles auprès des aspirants bénévoles connus grâce au bulletin d'adhésion. Ce livret est un résumé du guide réalisé par Floriane Karas à TDL BFC sur la mobilisation des bénévoles (avec son accord).

RESULTAT



Nous pensons que ce livret, très simple et clair, va décomplexer les aspirants bénévoles qui ne savent pas toujours bien où trouver leur place dans l'AT. Mais les résultats concrets s'évalueront sur un temps plus long.

Très simple à mettre en place, le livret s'écrit en fonction des caractéristiques de l'AT puis s'envoie par voie postale avec le courrier de remerciement d'adhésion pour ceux qui se sont portés aspirants bénévoles dans le bulletin d'adhésion.



A PARTAGER



ONT PARTICIPÉ...

BARNY Marc	TdL Rhône-Alpes
BLOT Magali	TdL Auvergne
BOUTIN Raphaël	Fondation Terre de Liens
CADOT Serge	TdL Rhône-Alpes
CARTERON Florence	TdL Auvergne
CASSANY François	TdL Auvergne
CHOLVY Alban	TdL Rhône-Alpes
CONSTANT Pauline	TdL Rhône-Alpes
DUBOEUF Marie-Thérèse	Habitat et Humanisme Haute-Loire
DUPASQUIER Corinne	TdL Auvergne
GALLAND Dominique	TdL Auvergne
GAUDRY Christophe	Fermier Terre de Liens (42)
GAUTIER Alexandre	TdL Auvergne
GUISLAIN Véronique	TdL Bourgogne-Franche-Comté
JABRIN Michel	TdL Rhône-Alpes
Jérôme SURREL	Conseiller Municipal de Chadron (43)
JUILLET Vincent	CGET Massif central
LOMBARD Pascal	TdL Midi-Pyrénées
MICHAUD Louis	TdL Limousin
MICHEL Romain	Futur Fermier Terre de Liens (43)
Mireille GIRALT	TDL Auvergne
Pascale BONHOMME	TDL Auvergne
PETITDIDIER Emmanuelle	Terre de Liens national
POMMET Valérie	TdL Languedoc-Roussillon
ROCHETTE Thibaud	Terre de Liens national
ROSENWALD Valérie	Terre de Liens national
ROYAL Anne-Marie	Terre de Liens national
ROYET Jean-Louis	TdL Rhône-Alpes
RUAULT Julie	TdL Rhône-Alpes
SAJAS Sébastien	TdL Midi-Pyrénées
SCHMELZLE Pierre	TdL Rhône-Alpes
SEGARD Philippe	TdL Limousin
SIMIDE Marc	TdL Bourgogne-Franche-Comté
THEVENIAUT François	TdL Languedoc-Roussillon



Avec la contribution financière
du compte d'affectation spéciale
«développement agricole et rural»



<http://www.terredeliens.org/>

Edition : Terre de Liens
Création graphique : Valérie Pommet
Imprimé par nos soins
Crédits photos : Terre de Liens

Terre de Liens
Emmanuelle Petitdidier- Coordination Massif Central
e.petitdidier@terredeliens.org
114 route d'Avallon - 58140 LORMES
09 70 20 31 38

