



Limousin



RAPPORT

ANNUEL

2021

> NOTRE ACTION EN UN COUP D'ŒIL

- 7 fermes acquises par Terre de Liens
- 22 fermières et fermiers
- 317 hectares de terres préservées en bio
- 863 citoyens soutiennent notre action (259 adhérents, 497 actionnaires, 107 donateurs)

Terre de Liens est un mouvement national citoyen fondé il y a près de 20 ans, né de l'alliance entre des associations d'éducation populaire, des réseaux d'agriculture alternatives et des acteurs de l'économie sociale et solidaire. À l'origine de notre démarche il y a un constat : la terre agricole est menacée (concentration, artificialisation, spéculation, pollution, etc.). Il y a surtout une conviction : nous avons besoin de paysans nombreux, responsables écologiquement, performants économiquement et ancrés dans leurs territoires. Terre de Liens Limousin défend les valeurs du Mouvement en tenant compte des spécificités de la région.

DES NOUVELLES DES FERMES DU LIMOUSIN



UNE HUITIÈME FERME TERRE DE LIENS EN LIMOUSIN

La ferme de La Vallade, sur la commune de Ladignac-le-Long (87), vient grossir les rangs des fermes Terre de Liens (TDL) en Limousin. Les terres, en vente, risquaient de partir à l'agrandissement. Pierre-André, le fermier en place, a contacté TDL Limousin. Le dossier a été présenté au Comité d'engagement de la Foncière Terre de Liens qui l'a accepté en juillet 2021. La promesse de vente a été signée en décembre 2021. La propriété achetée représente environ 51 ha de terres et 8 ha de bois, d'un seul tenant. Pierre-André cultive 50 ha supplémentaires environ à St-Yrieix et Ladignac. L'ensemble, cultivé en agriculture biologique depuis 2015, est consacré aux productions végétales pour l'alimentation humaine.

BIENTÔT UNE NOUVELLE INSTALLATION SUR LA FERME DE LAVERGNE

En 2021, la situation de la ferme de Lavergne à Saint-Privat en Corrèze a beaucoup évolué. Terre de Liens est maintenant propriétaire de 25 ha supplémentaires, ce qui reconstitue la ferme historique de 75 ha des anciens propriétaires. La signature de l'acte d'achat des bâtiments agricoles est imminente.

En 2022, nous allons pouvoir faire les premiers travaux d'entretien indispensables au bon fonctionnement de la ferme. Nous avons choisi le futur fermier, qui devrait s'installer en vaches laitières et livrer son lait à la laiterie Duroux voisine. Cela devrait pouvoir se faire en 2022, lorsque TDL sera réellement propriétaire des bâtiments. Nous avons mis beaucoup d'énergie pour tenter de redonner une nouvelle histoire à cette belle ferme (bénévoles corréziens, haut-viennois et salariées).

➤ Test de l'état des lieux des terres de la Ferme des Sailles.

↓ Diagnostic du bâti pour la réhabilitation de la ferme de Lavergne.

➤ CHIFFRES CLÉS

7 fermes acquises 1 ferme en cours d'acquisition

317 ha de terres préservées à long terme

22 fermiers installés

1 788 382 €

de capital citoyen collecté pour l'achat des fermes (+ 256 491 € actions collectées en plus en 2021)



Zoom sur... LE NOUVEL ÉTAT DES LIEUX DES TERRES POUR LES FERMES

La Foncière et la Fondation Terre de Liens, propriétaires des fermes, ont souhaité rationaliser et homogénéiser les états des

lieux des terres réalisés sur les fermes avant la signature des baux. Une meilleure description des sols et des infrastructures agroécologiques était également recherchée.

L'association territoriale (AT) a participé aux réunions organisées à l'échelle nationale pour finaliser cet état des lieux. Une fois validé, il a été testé par

les bénévoles limousins sur la ferme des Sailles.

L'état des lieux comprend maintenant le repérage des éléments agroécologiques (haies, arbres isolés, etc.), une description des sols incluant un comptage des vers de terre, et des analyses de sol. En décembre, l'état des lieux rénové a été réalisé sur la ferme de Lavergne.



↳ Visite de la ferme des Sailles lors de la Fête de la Nature.

INSTALLER DES PAYSANS ET TRANSMETTRE LES FERMES



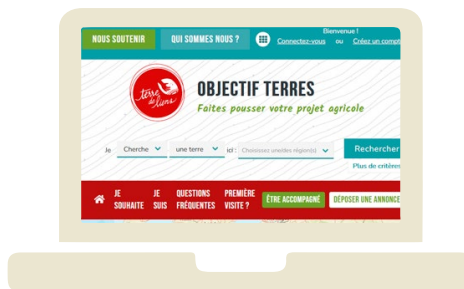
CHIFFRES CLÉS

- 51** nouveaux contacts de candidats à l'installation
- 21** nouveaux contacts de cédants
- 12** bénévoles dans le Groupe Accueil des porteurs de projet et cédants

OBJECTIF TERRES : UN SITE INTERNET MULTIFONCTIONS POUR L'INSTALLATION-TRANSMISSION

Développé par Terre de Liens en coopération avec plusieurs partenaires et lancé à l'automne 2020, le site objectif-terres.org a été un outil clé de notre association en 2021. Il permet la diffusion d'annonces foncières (vente/location de terres, recherches de terres, d'associé, proposition/recherche de salariat, etc.), mais c'est aussi une porte

d'entrée à l'accompagnement pour les porteurs de projet et les cédants par Terre de Liens (bouton « Être accompagné »). Les bénévoles se sont attelés à s'approprier l'outil et le faire connaître aux porteurs de projets et cédants qui sollicitent l'association, ainsi qu'à nos partenaires. L'association territoriale du Limousin a fait partie des territoires pilotes pour tester et développer l'outil à l'échelle nationale. Un gros travail a été réalisé sur l'amélioration du site internet, pour que son utilisation soit la plus simple possible pour les usagers comme les bénévoles et salariés de l'association. Ce travail sera poursuivi en 2022, de même que la diffusion de la connaissance de l'outil.



↑ Site internet outil pour l'installation-transmission www.objectif-terres.org

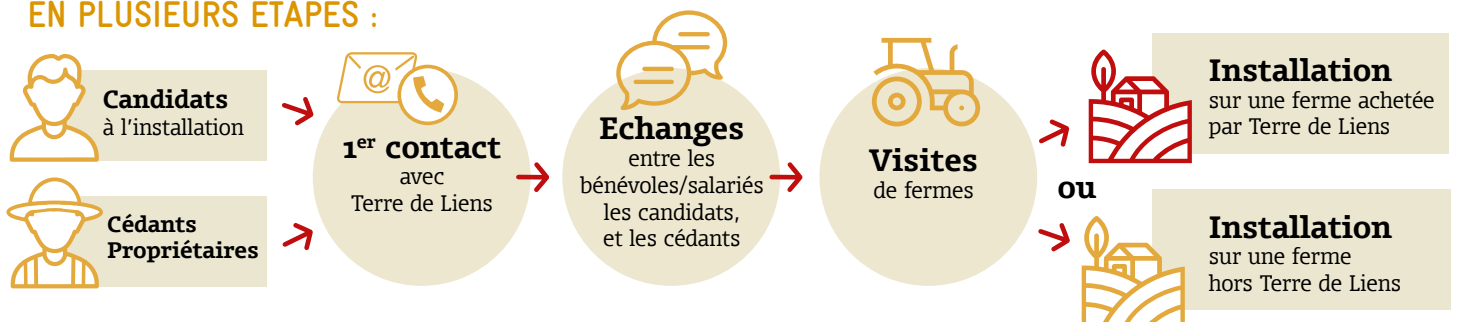


PAROLE DE BÉNÉVOLES

TOM VIERHOUT PRÉSENTE TERRE DE LIENS EN LYCÉE AGRICOLE

Cette année, une professeure du lycée agricole d'Ahun (Creuse) a sollicité Terre de Liens Limousin pour une présentation de l'association à deux de ses classes. Bénévole en Creuse, je me suis proposé pour aller à la rencontre de ces élèves d'environ 16 ans, se préparant pour la plupart à reprendre la ferme familiale. Aucun ne connaissait l'association. J'ai donc expliqué Terre de Liens, son origine, son fonctionnement, ce que fait l'association, avec qui et avec quel argent, les accompagnements à la recherche de foncier, etc. L'expérience a été un peu déroutante pour moi : les élèves ne sont pas toujours très bavards. Même si j'ai atteint mon objectif de leur faire découvrir l'association, j'en ai tiré de bonnes leçons pour parvenir à un échange avec les élèves : je dois complètement changer ma pédagogie et proposer une intervention plus ludique et beaucoup plus interactive. Je vais proposer de nouvelles présentations dans les établissements d'enseignement agricole de Creuse.

L'ACCOMPAGNEMENT DE TERRE DE LIENS DANS L'INSTALLATION AGRICOLE EN PLUSIEURS ÉTAPES :





↑ Ferme ouverte organisée par le réseau InPACT Nouvelle-Aquitaine en Haute-Vienne



Zoom sur...



CONFÉRENCE DÉPARTEMENTALE DU FONCIER RURAL EN HAUTE-VIENNE : LA FERME DES SAILLES CITÉE EN EXEMPLE

« La terre pour quoi ? » : tel était le thème de la conférence du foncier rural, organisée par la SAFER de Haute-Vienne en novembre. Notre association est intervenue lors d'une table ronde avec les représentants de Limoges Métropole, de la Chambre d'agriculture et de la SAFER. Claire et Gaël, de la ferme des Sailles, ont été mis à l'honneur*, dans les discours et via la diffusion d'un court-métrage réalisé par Nicolas Fay. L'action de Terre de Liens en faveur de l'installation et du maintien de fermes à taille humaine a été saluée. Nous avons pu exposer notre vision de l'agriculture : préserver les terres, la biodiversité, encourager des installations nombreuses, développer les circuits courts, créer du lien et de belles dynamiques dans nos campagnes grâce à l'épargne solidaire des habitant·es.

*La SAFER est intervenue sur le stockage de la ferme en amont de l'acquisition par la Foncière Terre de Liens, facilitant ainsi nos démarches. C'était aussi le cas pour la ferme de Châtres, à Rancon.

RÉSEAU INPACT NOUVELLE-AQUITAINE : UNE FERME OUVERTE DANS LE CADRE DES ÉLECTIONS RÉGIONALES

Le 1^{er} juin dernier, une dizaine de candidats et candidates aux élections régionales et départementales ont répondu présent à l'invitation du réseau InPACT Nouvelle-Aquitaine pour découvrir la Ferme du Moulin de Rousset, à Vaulry (87). Hugo Bourdin, maraîcher et arboriculteur, et Chloé Hubert, éleveuse de brebis, y pratiquent depuis 2015 une agriculture biologique, paysanne et la plus autonome possible. Organisée localement par l'ADEAR Limousin et Terre de Liens Limousin, cette journée a commencé par une visite de la ferme, suivie par un temps d'échange avec les futur·es élu·es autour de leur programme pour l'agriculture et l'alimentation. Un plaidoyer pour une agriculture citoyenne et territoriale a été remis à l'ensemble des candidat·es.



InPACT = Initiatives Pour une Agriculture Citoyenne et Territoriale.

En Limousin, ce réseau rassemble les structures suivantes : ADEAR Limousin, Terre de Liens Limousin, Limousin Nature Environnement, Solidarité Paysans, Paysan dès demain, AFOCG Limousin CIVAM Limousin, Agrobio 87, GAB Creuse et Agrobio 19.

> CHIFFRES CLÉS

8 collectivités rencontrées

2 conventions signées

2 représentations en CDPENAF* (Haute-Vienne, Corrèze)

*CDPENAF : Commission de préservation des espaces naturels, agricoles et forestiers.

DES PARTENARIATS POUR MIEUX PRENDRE EN COMPTE LA BIODIVERSITÉ

L'agriculture biologique et paysanne constitue un atout pour la biodiversité. Pour faire progresser nos actions dans ce domaine, Terre de Liens Limousin a construit des collaborations avec des associations spécialisées. Le Conservatoire des Espaces Naturels (CEN) de Nouvelle-Aquitaine est un partenaire de longue date. En 2021, le partenariat a été renforcé, avec notamment l'émergence de projets de co-acquisition de fermes.

Une convention a été signée avec la Ligue pour la Protection des Oiseaux (LPO) et le Groupe Mammalogique et Herpétologique du Limousin (GMHL) pour échanger, partager et mener des projets communs. Ainsi, des diagnostics débouchant sur des conseils de gestion pourront être proposés aux fermières et fermiers. En 2021, ce partenariat a permis l'installation de 5 mares sur la ferme des Sailles, à la demande des fermiers.

SENSIBILISER LE GRAND PUBLIC



→ Découverte de la biodiversité sur la ferme de Châtres

➤ CHIFFRES CLÉS

107 nouveaux contacts pris sur les stands

8 stands tenus par Terre de Liens Limousin (lors de foires et dans les magasins Biocoop)

15 événements organisés ou co-organisés par Terre de Liens Limousin (fermes ouvertes, ciné-débats, conférences)

Malgré les contraintes liées à la situation sanitaire, nous avons réussi cette année encore à maintenir nos temps de rencontre et de sensibilisation avec le grand public. En mai dernier, nous avons participé pour la première fois à la Fête de la Nature : l'occasion de célébrer avec les fermiers et citoyens les liens entre agriculture et biodiversité. Nous avons tenu un stand lors des foires bio habituelles mais aussi au Forum des associations de la Ville de Limoges en septembre, ce qui nous a permis de toucher un autre public. En novembre, nous étions présents dans les magasins Biocoop pour évoquer notre partenariat et dans les cinémas à l'occasion du Festival Alimenterre. Enfin, des tables-rondes et conférences-débats nous ont permis d'échanger avec les habitant·es tout au long de l'année autour de la souveraineté alimentaire.

LA NATURE EN FÊTE SUR LES FERMES !

En mai dernier, Terre de Liens Limousin a participé à l'édition 2021 de la Fête de la Nature avec la Fédération des CIVAM et la LPO. Claire et Gaël à la ferme des Sailles, Pauline et Arnaud à la ferme de Châtres ont ouvert leurs portes au grand public. Grâce

à la venue d'une bénévole botaniste, les participant·es ont découvert la biodiversité végétale présente sur les fermes et son rôle essentiel dans les systèmes agricoles.

Zoom sur...



LE FESTIVAL ALIMENTERRE

Organisé par le CFSI¹, le festival Alimenterre est un événement incontournable. Localement, c'est la MDH² qui coordonne le collectif Alimenterre Limousin, dont notre association fait partie. Le but ? Sensibiliser grâce au cinéma, semer les graines d'un changement de modèle alimentaire et agricole, viable pour la santé et visant la résilience alimentaire. A l'automne, nos bénévoles ont été très actifs pour mettre sur pied ces ciné-débats en Creuse, Corrèze et Haute-Vienne. Nous avons ainsi animé six tables rondes à l'issue des projections, en nous appuyant sur les films Sur le champ ! et Douce France. L'application PARCEL³ a été utilisée pour enrichir les discussions et illustrer les possibilités de relocaliser la production alimentaire. Le public a répondu présent et plusieurs élus locaux se sont prêtés au jeu.

¹ Comité français pour la solidarité internationale

² Maison des Droits de l'Homme

³ PARCEL est un outil web gratuit permettant d'évaluer pour un territoire donné les surfaces agricoles nécessaires pour se nourrir localement, les emplois agricoles et les impacts écologiques associés à d'éventuels changements de mode de production et/ou de régimes alimentaires.

TERRE DE LIENS LIMOUSIN ET SES MÉDIAS



+ de 3000 abonnés à la page Facebook Terre de Liens Limousin (2500 en 2020)



Parution de 2 numéros du Lo ligam (« le lien » en occitan), la lettre d'information de l'association



Site web www.terredeliens.org/limousin



Parutions d'articles dans des journaux (la Montagne, le Populaire du Centre, Union H Territoires, Mefia Te, Limoges info 87) et bulletins municipaux (Le Vigen, Le Métropol). Des interventions dans des émissions de radio (France Bleu Limousin, France 3 Limousin) et des reportages (web-série du réalisateur Nicolas Fay).



VIE ASSOCIATIVE ET IMPLICATION DES BÉNÉVOLES

➤ CHIFFRES CLÉS

49 bénévoles actifs **2** salariées (1,4 ETP)

10 administrateurs au CA de Terre de Liens Limousin (dont 6 représentants à la Fédération Terre de Liens Nouvelle-Aquitaine)



PORTRAIT DE BÉNÉVOLE

JEAN-PAUL CANDORET, AUX JOURNÉES NATIONALES DES BÉNÉVOLES

Ces journées, en septembre 2021, ont été pour moi une opportunité de mieux connaître le mouvement et les bénévoles, salarié·es et administrateurs et administratrices qui le composent. A travers les différents ateliers et présentations, j'ai notamment découvert la veille foncière citoyenne, un jeu de société conçu pour stimuler les interactions entre acteurs du foncier agricole, ou encore l'ouvrage Reprendre la terre aux machines de l'Atelier Paysan. Nous avons également réfléchi collectivement à la manière d'outiller les bénévoles pour le travail de sensibilisation à la préservation et au partage des terres agricoles. Connaissant, par mes attaches familiales, l'importance accordée à la propriété privée dans le monde agricole, je pense avoir trouvé quelques arguments pour inciter mon entourage à un certain retour aux « communs ». En conclusion, deux journées très riches en contacts, échanges et pistes à mettre en œuvre en tant que bénévole !

DU MOUVEMENT DANS L'ÉQUIPE

Capucine Godinot, salariée de Terre de Liens Limousin depuis 2011, a fait son retour dans l'équipe à un nouveau poste : celui de coordinatrice de Terre de Liens Nouvelle-Aquitaine. Les missions de Margaux Bouby et d'Eulalie Tulasne à Terre de Liens Limousin restent inchangées.

LA CRÉATION DU GROUPE DE TRAVAIL « DÉFENSE DES TERRES AGRICOLES »

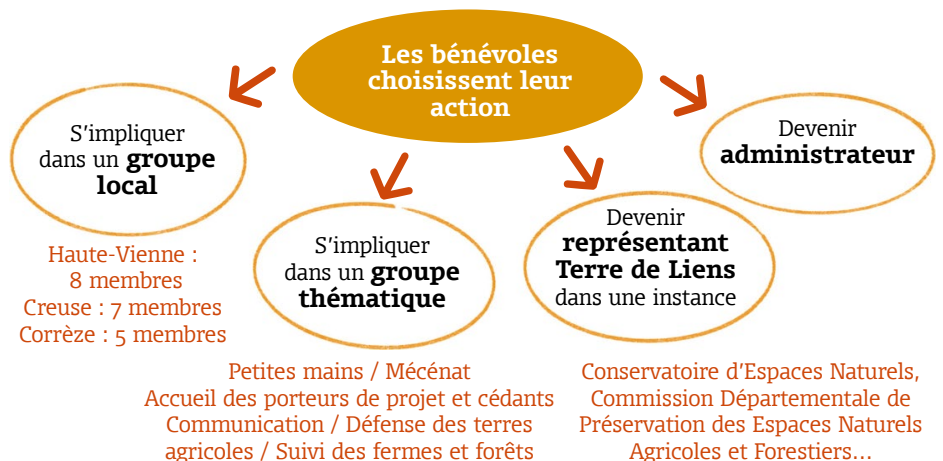
En 2021, plusieurs membres de Terre de Liens Limousin ont souhaité créer un groupe « défense des terres agricoles » pour appuyer le travail de nos représentants en CDPENAF (Commission départementale de préservation des espaces naturels, agricoles et forestiers), échanger entre adhérent·es de l'association et mieux s'emparer du sujet de l'artificialisation des terres, mais aussi répondre aux sollicitations d'associations ou d'habitant·es. Nous avons soutenu

l'action de l'association ZRAD (Zone Rurale A Défendre) de la Croisière, qui œuvre à la sauvegarde de terres agricoles menacées par l'extension d'un parc d'activités du côté de La Souterraine. Nous avons appuyé l'association VODE (Vayres Oradour Défense Environnement) contre un projet photovoltaïque au sol sur la commune d'Oradour-sur-Vayres, projet qui a reçu un vote défavorable en CDPENAF.

A l'occasion des élections régionales et départementales, nous avons soumis un questionnaire aux candidats concernant l'artificialisation des sols. Nous avons par la suite tenu une conférence de presse (en juin) pour alerter sur le nombre important de projets de centrales photovoltaïques au sol en Haute-Vienne. Le Populaire du Centre a accordé une demie page à ce sujet, relayant notre alerte. Plus récemment, le journal Libération a publié un dossier sur le sujet, avec un angle plus national.

↳ Des bénévoles de Terre de Liens Limousin aux Journées Nationales des Bénévoles, dans l'Oise.

POUR S'IMPLIQUER LES BÉNÉVOLES ONT LE CHOIX !

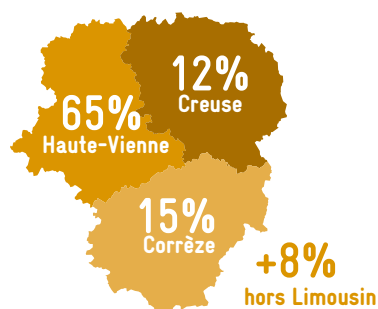




Poursuivant la logique d'intégration budgétaire des 4 structures Terre de Liens en Nouvelle Aquitaine, la Fédération TDLNA a enregistré l'essentiel des produits et des charges de l'ensemble. Les associations territoriales (AT) d'Aquitaine, Limousin et Poitou-Charentes ont financé sur leurs ressources propres, essentiellement les cotisations et dons en forte augmentation (+30%) leurs frais fixes de fonctionnement (loyers, télécoms...). L'AT Aquitaine a toutefois financé directement avec une subvention départementale et un don dédié une action en faveur de la biodiversité. TDLNA a cette année pris en charge la cotisation à la Fédération TDL nationale (18 450€) précédemment facturée aux AT. Conformément au règlement intérieur le résultat des AT est mis à zéro par l'attribution d'une « contribution d'équilibre » de 22 466€ attribuée à TDLNA.

La crise sanitaire COVID a une nouvelle fois impacté à la baisse les dépenses de manifestations et déplacements (-34 000€ par rapport au budget) alors que les produits (429 049€) sont proches du montant prévu. Il en résulte un excédent pour l'ensemble de la Nouvelle-Aquitaine de 37 569€. A la clôture les réserves de TDLNA augmentées du résultat de l'exercice s'élèvent à 66 046€. Les AT conservent les fonds propres qu'elles avaient à la création de TDLNA.

RÉPARTITION DES ADHÉRENTS



PRODUITS 2021	Aquitaine	Limousin	Poitou Charentes	Nouvelle Aquitaine	Transactions internes	Ensemble
> VENTE DE PRODUITS, PRESTATION DE SERVICES	255			63 244		63 499
Prestations de services Foncière, Fondation TDL				36 624		36 624
Prestations de services autres	255			26 620		26 875
> SUBVENTIONS PUBLIQUES	2 200			153 556		155 756
Conseil Régional				105 000		105 000
Autres subventions publiques	2 200			48 556		50 756
> SUBVENTIONS PRIVÉES			1 500	65 980		67 480
Fondation Terre de Liens				35 680		35 680
Fondation Léa Nature				28 300		28 300
Autres Fondations			1 500	2 000		3 500
> AUTRES PRODUITS DE GESTION COURANTE	23 310	13 173	17 435	91 497	-22 466	122 949
Cotisations et dons	23 310	12 790	17 435	5 210		58 745
Mécénat				63 788		63 788
Autres produits		383		33		416
Contribution d'équilibre TDLNA				22 466	-22 466	
> PRODUITS FINANCIERS	12	58	67	179		316
> REPRISE DE PROVISIONS POUR RISQUES				480		480
> TRANSFERTS/REMBOURSEMENTS DE CHARGES		1 378		20 341	-3 150	18 569
TOTAL PRODUITS	25 777	14 609	19 002	395 277	-25 616	429 049

CHARGES 2021

> ACHAT FOURNITURES/PRESTATIONS DE SERVICE	8 363	2 211	18	8 623	-3 150	16 065
Achats études et prestations de services	8 277			4 725	-3 150	9 852
Autres achats	86	2 211	18	3 898		6 213
> SERVICES EXTÉRIEURS	4 643	3 127	3 306	2 711		13 787
Locations et charges locatives	4 176	2 395	2 346			8 917
Autres services	467	732	960	2 711		4 870
> AUTRES SERVICES EXTÉRIEURS	2 375	2 730	2 834	69 001		76 940
Manifestations, communication	100	970	100	12 717		13 887
Déplacements, missions salariés				15 186		15 186
Déplacements, missions bénévoles, réceptions	629	99	117	20 458		21 303
Autres services	1 646	1 661	2 617	20 640		26 564
> CHARGES DE PERSONNEL				249 484		249 484
> AUTRES CHARGES DE GESTION COURANTE	6 624	6 541	12 512	26 304	-22 466	29 515
Contribution d'équilibre TDLNA	5 204	5 610	11 652		-22 466	
Cotisation Fédération TDL				18 450		18 450
Autres cotisations et charges diverses	1 420	931	860	7 854		11 065
> DOTATIONS, AMORTISSEMENTS ET PROVISIONS	3 772		332	1 585		5 689
TOTAL CHARGES	25 777	14 609	19 002	357 708	-25 616	391 480

RÉSULTAT 2021

% des produits						8,8%
> CONTRIBUTION VOLONTAIRE EN NATURE	43 400	40 700	28 900	76 295		189 295
Mise à disposition gratuite de biens et services				42 345		42 345
Personnel bénévole (25€/heure)	43 400	40 700	28 900	33 950		146 950
TOTAL PRODUITS AVEC BÉNÉVOLAT	69 177	55 309	47 902	471 572	-25 616	618 344

BILAN TERRE DE LIENS LIMOUSIN

ACTIF 2021

> ACTIF IMMOBILISÉ	18 129
Actions Foncière TDL	9 729
Apport à TDL Nouvelle Aquitaine	8 000
Autres immobilisations financières	400
> CRÉANCES ET PRODUITS À RECEVOIR	1 945
Clients	285
Fédération TDL - cotisations	1 660
> TRÉSORERIE	15 122
TOTAL ACTIF	35 196

PASSIF 2021

> FONDS PROPRES	28 486
Apports sans droit de reprise	11 600
Réserves	16 886
> DETTES	6 710
TDLNA	5 610
Dettes fournisseurs	1 100
TOTAL PASSIF	35 196

Montants exprimés en euros.

LES ACTIVITÉS DE TERRE DE LIENS LIMOUSIN



Limousin

12 rue Frédéric Mistral
87100 Limoges

> NOUS CONTACTER

Permanence :
les mardis, mercredis et jeudis
limousin@terredeliens.org
09 70 20 31 46
Equipe salariée :
Margaux Bouby
m.bouby@terredeliens.org
07 85 56 41 42
Eulalie Tulasne
e.tulasne@terredeliens.org
06 37 91 50 81

> POUR EN SAVOIR PLUS

Terre de Liens
et ses réalisations
partout en France :
www.terredeliens.org
www.ressources.terredeliens.org



NOS PARTENAIRES



Rédaction :

Conseil d'administration, salariées et bénévoles de Terre de Liens Limousin

Crédits photos :

Freddy le Saux : p 4, 6

Isabelle Périnaud : p 5

Claire Bernard : p 1

TDL Limousin : p 1, 2, 3

Conception graphique :

www.m-creative.fr